

NÁVOD NA INŠTALÁCIU

Ďakujeme, že ste si vybrali našu podlahu. Pri správnej inštalácii a starostlivosti sa bude vaša nová podlaha ľahko udržiavať a zachová si svoj skvelý vzhľad roky. Pred začatím inštalácie si prečítajte všetky pokyny. Nesprávna inštalácia vedie k strate záruky.

I. VŠEOBECNÁ PRÍPRAVA

POTREBNÉ NÁRADIE: Dištančné spony, gumené kladivo, pravítko, ceruzka, zvinovací meter, univerzálny nôž, doklepávací blok, metla/vysávač, chrániče kolien, ručná píla.

- Pred inštaláciou si materiál dobre prezrite na dennom svetle, či na ňom nie sú vady, nezrovnalosti vo farbe alebo lesku; skontroluje, či sú hrany rovné a nepoškodené. Po inštalácii nebudú akceptované žiadne reklamácie povrchových chýb.
- Odporúčame pokladať dosky kolmo na okno, v smere hlavného zdroja svetla. Pre najlepšie výsledky sa ubezpečte, že vždy používate dosky z 3 - 4 kartónov naraz a počas inštalácie ich miešate.
- Uistite sa, že stav podkladu/stavby vyhovuje špecifikáciám popísaným v týchto pokynoch. V prípade neistoty podlahu neinštalujte, a obráťte sa na svojho dodávateľa.
- Podlahové produkty sa môžu pri hrubom zaobchádzaní pred inštaláciou poškodiť. Pri ich preprave a manipulácii s nimi postupujte opatrne. Kartóny uskladňujte, prepravujte a manipulujte s nimi tak, aby sa nepoškodili. Kartóny uskladňujte v rovine, nie na hrane.
- Podlahové produkty bývajú ťažké a objemné. Pri manipulácii s nimi vždy používajte správne techniky zdvíhania. Ak je to možné, využite manipulačnú techniku ako napr. plošinové a iné vozíky. Nikdy nedvíhajte viac ako zvládnete; zožeňte si pomoc.
- Pred inštaláciou si vypočítajte povrch miestnosti a pripočítajte dodatočných 5 - 10 % podlahového materiálu na odrezkový odpad.
- Prostredie, v ktorom bude podlaha nainštalovaná je pre úspešnú inštaláciu a životnosť podlahových produktov nesmierne dôležité. Podlaha je určená len na inštaláciu vo vnútorných priestoroch. Tieto vnútorné priestory musia tiež spĺňať klimatické a štrukturálne požiadavky.
- Vo väčšine prípadov produkt netreba aklimatizovať. Avšak, ak boli krabice s podlahou za posledných 12 hodín pred inštaláciou viac ako 2 hodiny vystavené extrémnym teplotám pod 10 °C alebo nad 40 °C, aklimatizácia bude potrebná. V tomto prípade dosky pred inštaláciou nechajte aspoň 12 hodín v neotvorenom balení pri izbovej teplote. Teplota miestnosti musí byť pred a počas inštalácie konštantná v rozmedzí 20 - 25 °C.
- Podlaha by sa mala inštalovať pri teplote medzi 20 - 25 °C a je dôležité pred a počas inštalácie udržať konštantnú teplotu. Neodporúča sa používať prenosné ohrievače, nakoľko nemusia miestnosť a podklad dostatočne ohriať. Petrolejové ohrievače by sa nemali používať nikdy.
- Po inštalácii sa uistite, že podlaha nebude vystavená teplotám nižším ako 10 °C alebo vyšším ako 50 °C.
- Pre plochu podlahy vyššiu ako 400 m² a/alebo dlhšiu ako 20 m použite expanzné lišty.

II. INFORMÁCIE O PODKLADE

- Podlahu môžete nainštalovať na väčšinu súčasných tvrdých podlahových krytín, pokiaľ je existujúci povrch čistý, plochý, suchý, bezpečne uchytený, štruktúrne pevný a vodorovný v rozmedzí do 5 mm v okruhu 3 m.
- Substrát by nemal mať sklon väčší ako 25 mm na 2 m vo všetkých smeroch.
- Preliačenie, hlboké ryhy, dilatačné špáry a iné nedokonalosti podkladu musia byť vyplnené schválenou opravnou a nivelačnou hmotou.
- Substráty nesmú obsahovať nadmernú vlhkosť alebo zásadu. Odstráňte špinu, lak, vosk, oleje, rozpúšťadlá a všetky cudzie látky a kontaminanty.
- Na prípravu substrátov nepoužívajte produkty s obsahom petroleja, rozpúšťadiel alebo citrusových olejov, keďže môžu spôsobiť zafarbenie a expanziu novej podlahy.
- Although this floor is waterproof, it is not aimed to be used as a moisture barrier. Podklad musí byť suchý. S pH pod 9, splnením požiadaviek na obsah vlhkosti a otestovaním podľa niektorého z nižšie opísaných spôsobov:
 - Odparená vlhkosť z cementovej vrstvy by nemala presiahnuť 3,63 kg MVER (emisná miera odparenej vlhkosti) na 100 m² za 24 h. Stanovuje sa testom s chloridom vápenatým (ASTM F1869).
 - 90 % RH (ASTM F2170).
 - Max. 2,5 % obsahu vlhkosti (CM metóda / ASTM F2659).
- **Poznámka:** Vykonanie týchto testov nemusí byť povinnosťou osoby, ktorá podlahu inštaluje. Je však jej povinnosťou sa pred inštaláciou podlahy uistiť, že tieto testy boli vykonané a výsledky sú prijateľné. Výsledky testov na vlhkosť indikujú stav len v čase ich vykonania. Táto podlaha by sa nemala inštalovať na podklad s nadmernou emisiou vlhkosti.
- Tento výrobok by tiež nemal byť inštalovaný v priestoroch, kde hrozí riziko zaplavenia, ako sú sauny alebo vonkajšie priestory.
- Existujúca podlaha z vinylových plátov sa nesmie tmiť a nesmie byť viac ako jednu vrstvu hrubá. Mäkké podložie a mäkké substráty oslabujú prirodzenú silu produktu pri odolávaní priehlbínám a ich použitie môže viesť k strate záruky.

DREVENÉ PODKLADY

- Ak sa má táto podlaha inštalovať na existujúcu drevenú podlahu, odporúča sa pred začatím inštalácie opraviť všetky uvoľnené dosky a vrzgot.
- Obsah vlhkosti u drevených podkladov nesmie presiahnuť 12 %.
- Pivnice a „crawl space“ (úzky priestor pod domom) musia byť suché. V „crawl space“ je potrebné zakryť 100 % pôdy 0,15 mm plastovou fóliou.
- Novú podlahu odporúčame pokladať krížom na existujúce dosky.
- Všetky ostatné podklady - preglejka, OSB dosky, drevotrieska, trieskové dosky atď. musia byť štruktúrne pevné a nainštalované podľa odporúčaní výrobcu.
- Podklady z dvojvrstvovej preglejky triedy APA by mali mať celkovú hrúbku aspoň 25 mm a pod sebou aspoň 45 cm dobre vetraný priestor.

BETÓNOVÉ PODKLADY

- Existujúce betónové podklady musia byť úplne vytvrdené, musia byť aspoň 60 dní staré, hladké, permanentne suché, bez cudzích látok ako sú prach, vosk, rozpúšťadlá, farba, masť, oleje a zvyšky starého lepidla.
- Podklad musí byť suchý. S pH pod 9, splnením požiadaviek na obsah vlhkosti a otestovaním podľa niektorého z nižšie opísaných spôsobov:
 - Odparená vlhkosť z cementovej vrstvy by nemala presiahnuť 3,63 kg MVER (emisná miera odparenej vlhkosti) na 100 m² za 24 h. Stanovuje sa testom s chloridom vápenatým (ASTM F1869).
 - 90 % RH (ASTM F2170).
 - Max. 2,5 % obsahu vlhkosti (CM metóda / ASTM F2659).
- Ako ochrannú bariéru proti vlhkosti odporúčame medzi betónovým podkladom a podlahou použiť aspoň 0,15 mm plastovú fóliu.

NEINŠTALUJTE NA

- Akýkoľvek typ koberca.
- Existujúce vinylové podlahy s tmiacim vystužením.
- Akékoľvek plávajúce podlahy, voľne ložené a okrajovo pripevnené vinylové pláty.
- Tvrdé podlahové krytiny / drevené podklady, ktoré sú položené priamo na betón alebo rozmerové rezivo či preglejku, ktoré sú položené na betón.
- Použitie ďalších podložiek môže poškodiť fixačný mechanizmus a viesť k strate záruky.

DÔLEŽITÉ UPOZORNENIE

- Podlahové sálavé teplo: Podlaha sa môže inštalovať nad 12 mm zapustené sálavé vykurovanie použitím plávajúcej metódy.
- Maximálna prevádzková teplota nesmie presiahnuť 30 °C. Aby ste predišli prehrievaniu, použite podlahový senzor teploty.
- Vykurovanie musí byť vypnuté 24 h pred, počas a 24 h po inštalácii, ak sa podlaha inštaluje nad podklad so sálavým vykurovaním.
- Pred inštaláciou na novovybudované systémy sálavého vykurovania, nechajte systém bežať 48 h na plný výkon aspoň 4 dni pred inštaláciou, aby sa uvoľnila všetka vlhkosť z vrchnej cementovej vrstvy systému sálavého vykurovania.
- Maximálny obsah vlhkosti poteru je 1,5 % (CM metóda).
- Uistite sa, že teplota miestnosti je pred a počas inštalácie konštantná v rozmedzí 20 - 25 °C.
- Po skončení inštalácie by sa mal vykurovací systém zapnúť na teplote okolia a teplota postupne po 5 stupňoch každých 12 h zvyšovať až do bežnej pracovnej teploty.
- Pre viac informácií si prečítajte odporúčania výrobcu systému sálavého vykurovania.
- Varovanie: Použitie elektrických vykurovacích rohoží, ktoré nie sú zapustené do podkladu sa pod podlahu neodporúča. Použitie elektrických vykurovacích rohoží, ktoré nie sú zapustené a sú použité priamo pod podlahou môže v prípade zlyhania viesť k strate záruky. Je najlepšie podlahu nainštalovať nad zapustené systémy sálavého vykurovania a držať sa pokynov popísaných vyššie.

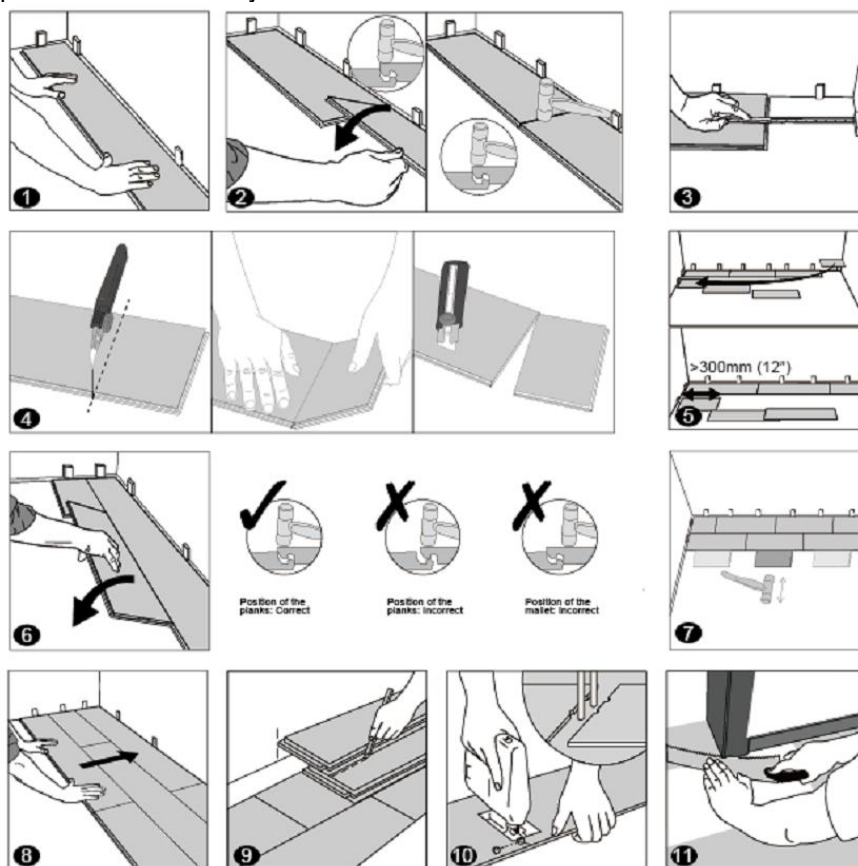
Tip: Aby ste s vykurovacím systémom dosiahli čo najlepšie výsledky, je dobré nastaviť čas zapnutia s komfortnou teplotou a vypnutia s udržiavacou teplotou, ktorá je bežne o 4 °C nižšia ako komfortná.

Udržiavacie teploty sú obzvlášť dôležité, keďže nedovolia teplotu v miestnosti príliš klesnúť, takže je ľahšie ju v prípade potreby znova vyhriať.

III. INŠTALÁCIA

- Odstráňte z miestnosti obkladové lišty, spotrebiče a nábytok. Pre najlepší výsledok by sa mali obkladové lišty dverí zdola zrezať, aby sa mohla podlaha voľne presúvať bez zasekávania. Po ukončení prípravných prác pozametajte a povysávajte celý pracovný priestor a odstráňte všetok prach a trosky.
- Pri plávajúcej podlahe sa vždy uistite, že pri stenách a prvkoch ako sú schody, stĺpy atď. ostala 6 mm medzera. Tieto medzery sa po inštalácii podlahy prekryjú obkladovou lištou.
- Ak je to možné, naplánujte pokládku tak, aby sa spoje v doskách neprekrývali so spojmi alebo švami existujúceho substrátu. Koncové spoje dosiek by mali byť uložené aspoň 20 cm od seba. Neinštalujte na expanzné spoje. Vyhnite sa inštalácii kúskov kratších ako 30 cm na začiatok alebo koniec radu.
- Kuchynské skrinky neinštalujte priamo na podlahu. Kvalita podlahy sa dá garantovať len ak sa podlaha môže voľne hýbať.
- Vyberte si smer inštalácie. Odporúčame pokladať dosky kolmo na okno, v smere hlavného zdroja svetla.

Zmerajte si priestor inštalácie: Šírka dosky v poslednom rade by nemala byť menej ako 50 mm. V tomto prípade upravte šírku prvého radu. V úzkych chodbách odporúčame inštalovať podlahu paralelne k dĺžke odby.



1. **Prvý rad, prvá doska:** Po dôkladnom očistení podkladu by ste mali pokládku začať zľava doprava. Umiestnite prvú dosku tak, aby drážka smerovala k vám. Položte dosku 6 mm od ľavej steny. Medzi stenou a doskou použite dilatačné spony.
2. **Prvý rad, druhá doska:** Spustíte dosku a jemne klepte na jej koniec gumeným kladivom, aby sa pevne zafixovala na predchádzajúcu dosku, až kým nebudú v rovnakej výške. Uistite sa, že sú obe dosky dokonale zarovnané. Na správne zafixovanie je kľúčové, aby kratšie hrany spojených dosiek boli správne zarovnané a gumené kladivo sa dotýkalo dosky v mieste nad kratšou hranou.
Poznámka: Klepania na oblasť blízko kratšej hrany, ale nie priamo nad ňou, môže spôsobiť trvalé poškodenie spoja. Pokračujte v inštalácii prvého radu, kým narazíte na stenu na pravej strane.

DÔLEŽITÉ: Ak si všimnete, že dosky nie sú rovnako vysoké, alebo sú nesprávne zafixované, držte sa, prosím, pokynov na demontáž na konci strany, dosky demontujte a skontrolujte, že fixačný neporiadok neblokujú nečistoty. Ak koncový spoj nesprávne zarovnáte a pokúsite sa ho takto zatlačiť nasilu, môžete koncoví spoj trvalo poškodiť.

3. **Prvý rad, posledná doska:** Na konci prvého radu upravte dĺžku poslednej dosky tak, aby pri stene ostala 6 mm dilatačná medzera.
4. **Zrezanie dosky:** Použite jednoducho univerzálny nôž a pravítko, položte dosku vrchnou stranou nahor a silno niekoľko krát zarežte po tej istej čiare. Nôž povrch neprereže, ale zanechá hlboký rez. Potom môžete jednu polovicu dosky nadvihnúť a druhou rukou pridržať druhú veľmi blízko rezu. Doska sa sama rozdelí.
5. **Druhý rad, prvá doska:** Druhý rad začnite zvyšnou časťou zrezanej poslednej dosky z prvého radu. Táto malá doska by mala mať aspoň 30 cm. Inak rozrežte novú dosku na polovicu a začnite druhý rad ňou. Koncové spoje každého susediaceho radu by nemali byť k sebe bližšie ako 20 cm. Ak je to možné, na začiatok nového radu použite odrezaný kus dosky z konca predchádzajúceho radu.
6. **Druhý rad, druhá doska:** Kliknutím zafixujte dlhú hranu dosky k predchádzajúcemu radu a priložte ju pevne ku krátkej strane predchádzajúcej dosky pod uhlom 25 - 30°. Spustíte dosku a jemne klepte na jej koniec gumeným kladivom, aby sa pevne zafixovala na predchádzajúcu dosku, až kým nebudú obe v rovnakej výške. Uistite sa, že sú obe dosky dokonale zarovnané.
7. **Po skončení inštalácie každého radu:** Použite doklepávací blok a malé kladivo alebo gumené kladivo a jemne priklepnete dosky do predchádzajúceho radu, aby ste sa uistili, že sú spolu pevne zakliknuté a ubezpečte sa, že medzi dlhými hranami nainštalovaných dosiek nie je medzera. Akákoľvek medzera môže ohroziť úspešnosť celej inštalácie.
8. **Tip:** Po inštalácii prvých 2 - 3 radov dosiek by ste ich mali skontrolovať pomocou nite a uistiť sa, že sú stále rovné. Ak nie sú, môže to byť spôsobené nerovnosťami steny, ktoré pri inštalácii spôsobili ohyb. V tomto prípade môžete na prvom rade načrtnúť ryhu a znova ho zrezať, aby ste vyrovnali nerovnosti steny. Nemusíte kvôli tomu rozoberať počiatočné rady.
9. **Na uloženie posledného radu:** Priamo na posledné rad položte voľnú dosku. Na ňu položte ďalšiu dosku tak, aby sa jazýček dotýkal steny. Nakreslite čiarku po okraji týchto dosiek, aby ste prvú dosku označili. Pozdĺž hrany tejto dosky urobte rez, aby ste prvú dosku označili. Podľa tejto čiary dosku rozrežte a získate potrebnú šírku. Túto zrezanú dosku položte k stene. Posledný rad by mal byť aspoň 50 mm široký. Potom môžete odstrániť dilatačné spony.
10. **Otvory na potrubie:** Odmerajte obvod potrubia a vyvrtajte dieru o 12 mm väčšiu. Kus odpíľte tak, ako je na obrázku a dosku položte na miesto na podlahe. Potom uložte odpílený kus na miesto.
11. **Lišty dverí a soklové lišty:** Položte dosku (dekoratívnu stranou dolu) vedľa lišty dverí a odrežte ju tak, ako na obrázku. Potom zasuňte dosku pod lištu.

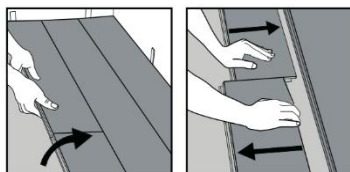
IV. DOKONČENIE INŠTALÁCIE

Vymeňte lišty alebo základ steny tak, aby medzi lištou a doskami ostala medzera. Priklincujte lištu k stene, nie cez podlahu. Pri dverách a na iných miestach, kde sa dosky stretávajú s inými podlahovými povrchmi sa vyžaduje použitie prechodovej lišty, aby sa prekryli odhalené okraje, ale nie na pritlačenie dosiek. Medzi doskami a priľahlým povrchom nechajte 6 mm medzeru.

V. ÚDRŽBA

- Zametajte alebo vysávajte každý deň; použite nástavce s mäkkou štetinou, vysávač bez prašiaka alebo tvrdých plastov.
- Mláky a väčšie množstvá tekutiny okamžite odstráňte.
- Podľa potreby očistite vlhkým mopom a použite neutrálne čistiace prostriedky odporúčané pre vinylovú podlahu. Nikdy nepoužívajte mydlo, olejové čistiace prostriedky a regeneračné produkty (napr. „mop and glo“, Rejuvenate Restorer a iné povrchové úpravy podláh).
- Na tento výrobok môžete použiť bytový parný mop. Používajte ho na najnižšom stupni s vhodnou mäkkou podložkou a nedržte parný mop na jednom mieste prídlho (dlhšie než 5 minút). Pre správne používanie si pozrite návod od výrobcu parného mopa.
- Nábytok opatrite ochrannými prostriedkami ako sú plstené podložky. Plstené podložky by sa mali pravidelne udržiavať.
- V priestoroch s posuvnými stoličkami (napr. pri pracovnom stole) použite pod stoličkou ochrannú podložku.
- Pri vchodoch a východoch použite nefarbiace rohožky. K vonkajším vchodom umiestnite vstupnú čistiacu rohož, aby sa do domu nedostali nečistoty. Nepoužívajte rohože s latexovou alebo gumovou zadnou vrstvou, keďže môžu podlahu permanentne zafarbiť.
- Na udržiavanie podlahy nepoužívajte abrazívne prostriedky, bieliadlá, vosky, vysoko koncentrovaný neriedený ocot.
- Nikdy nepoužívajte agresívne chemikálie.
- Neťahajte ani neposúvajte po podlahe ťažké predmety.
- Neleštite.
- Na odolné škvrny použite bez zápachový terpentín alebo denaturovaný lieh nanosený na čistú handru. Chemikálie nikdy nelejte priamo na podlahu.
- Pravidelná údržba prospieva všetkým vinylovým podlahám; nahromadenie špiny môže viesť k poškrabaniu.

VI. DEMONTÁŽ



Oddelíte celý rad jemným nadvihnutím pod uhlom.

Na oddelenie jednotlivých dosiek ich nechajte vodorovne na zemi a vysuňte ich zo seba. Ak sa dosky nedajú jednoducho oddeliť, môžete ich pri vyťahovaní jemne nadvihnúť (5°).